

**JPK**

# Jednolity Plik Kontrolny.



**Instrukcja wysyłki pliku JPK  
Jednolity Plik Kontrolny**

Wersja 2.0

## Spis treści.

1. Jednolity plik kontrolny - podstawowe informacje.....	3
2. Jednolity Plik Kontrolny już od 1 lipca 2016 w Twojej firmie .....	3
3. Pobranie i instalacja aplikacji Certum służącej do podpisania pliku JPK.....	3
3.2. Pobranie aplikacji proCertum SmartSign .....	4
3.3. Ustawienia: proCertum SmartSign.....	4
3.4. Wykonanie podpisu: proCertum SmartSign .....	5
4. Aplikacja Ministerstwa Finansów do obsługi plików JPK.....	9
4.2. Instalacja aplikacji Ministerstwa Finansów do obsługi JPK.....	9
4.3. Wskazanie ścieżki do sterownika karty kryptograficznej Certum w oprogramowaniu do wysyłania plików JPK .....	9
4.4. Ścieżka przygotowania oraz przesłania pliku JPK za pomocą aplikacji Ministerstwa Finansów.....	10
5. FAQ postępowania w przypadku wystąpienia błędu technicznego .....	10
5.1. Błąd: _sun.security.pkcs11.wrapper.PKCS11Exception:CKR_TOKEN_NOT_RECOGNIZED .....	10

## 1. Jednolity plik kontrolny - podstawowe informacje

Jednolity Plik Kontrolny (ang. Standard Audit File-Tax – SAF-T) jest zbiorem danych, tworzonym z systemów informatycznych podmiotu gospodarczego poprzez bezpośredni eksport danych, zawierającym informacje o operacjach gospodarczych za dany okres, posiadającym ustandaryzowany układ i format (schemat XML) umożliwiający jego łatwe przetwarzanie.

## 2. Jednolity Plik Kontrolny już od 1 lipca 2016 w Twojej firmie

Przekazywanie postaci elektronicznej ksiąg podatkowych i dowodów księgowych na żądanie organów podatkowych i organów kontroli skarbowej odbywa się za pomocą środków komunikacji elektronicznej lub na informatycznym nośniku danych, z uwzględnieniem potrzeby zapewnienia bezpieczeństwa, wiarygodności i niezaprzeczalności danych zawartych w księgach.

Podmioty są zobowiązane przekazywać pliki JPK na żądanie organów podatkowych i organów kontroli skarbowej w następujących terminach:

- od 1 lipca 2016r. – duże podmioty
- od 1 lipca 2018r. – mikro, małe i średnie przedsiębiorstwa.

Comiesięczne przekazywanie postaci elektronicznej ewidencji zakupu i sprzedaży (JPK\_VAT) odbywa się za pomocą środków komunikacji elektronicznej, z uwzględnieniem potrzeby zapewnienia bezpieczeństwa, wiarygodności i niezaprzeczalności danych zawartych w księgach.

Obowiązek comiesięcznego przekazywania pliku JPK\_VAT (ewidencja zakupu i sprzedaży VAT) będzie obowiązywał od:

- 1 lipca 2016r. – duże podmioty
- 1 stycznia 2017r. – małe i średnie podmioty
- 1 stycznia 2018r. – mikro przedsiębiorcy.

## 3. Pobranie i instalacja aplikacji Certum służącej do podpisania pliku JPK

Aby zacząć podpisać plik JPK należy posiadać Zestaw Certum do podpisu elektronicznego oraz mieć zainstalowane oprogramowanie proCertum SmartSign. Aplikacja ta służy do składania oraz weryfikacji bezpiecznego podpisu elektronicznego, weryfikowanego przy użyciu ważnego certyfikatu kwalifikowanego.

Aktualną wersję aplikacji **proCertum SmartSign** należy pobrać ze strony Certum.

### 3.2. Pobranie aplikacji proCertum SmartSign

W celu rozpoczęcia pracy z aplikacją **proCertum SmartSign** należy ją poprawnie zainstalować w posiadanym systemie operacyjnym.

Pobranie aplikacji **proCertum SmartSign**:

[www.certum.pl](http://www.certum.pl) -> wsparcie techniczne ->  
Podpis elektroniczny -> Pobierz oprogramowanie ->  
[proCertum SmartSign](#)

Dokumentacja użytkownika:

[www.certum.pl](http://www.certum.pl) -> wsparcie techniczne ->  
Podpis elektroniczny -> Pobierz oprogramowanie ->  
proCertum SmartSign -> [Pobierz dokumentację](#)

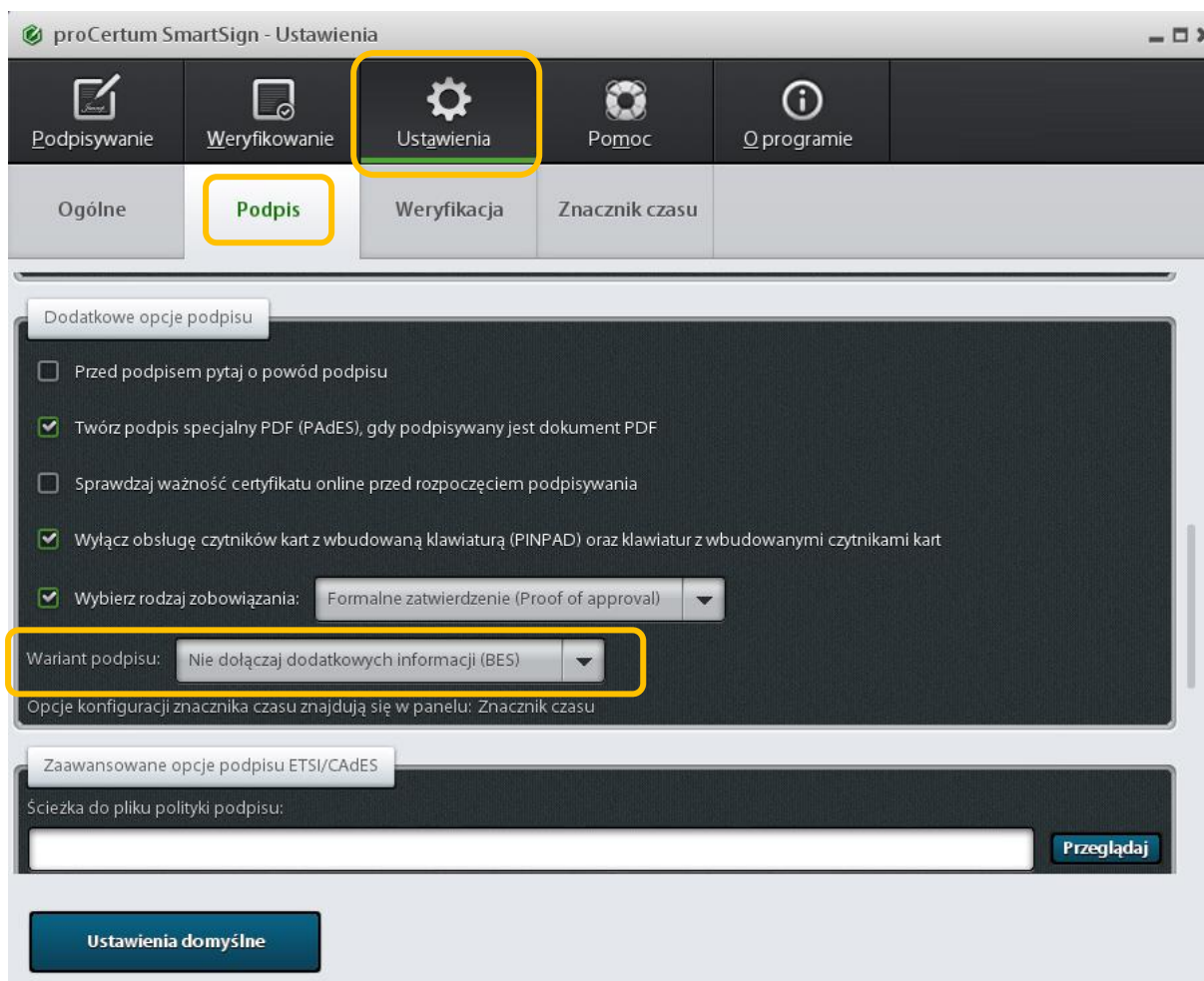
### 3.3. Ustawienia: proCertum SmartSign

Zakładka **Podpis** umożliwi konfigurację ustawień dla operacji podpisywania realizowanej w zakładce **Podpisywanie**.

Zgodnie z wytycznymi Ministerstwa Finansów podpis musi być XAdES i wewnętrzny. W tym celu w ustawieniach -> podpis należy zaznaczyć odpowiednie opcje:

The screenshot shows the 'Ustawienia' (Settings) window for proCertum SmartSign. The main navigation bar includes 'Podpisywanie', 'Weryfikowanie', 'Ustawienia', 'Pomoc', and 'O programie'. The 'Ustawienia' tab is active, and the 'Podpis' sub-tab is selected. The 'Format podpisu' section has 'XAdES' selected with a radio button. The 'Typ podpisu' section has 'Podpis wewnętrzny' selected with a radio button. The 'Archiwizacja' section has a checkbox for 'Kopiuj po podpisaniu' which is unchecked. A 'Ustawienia domyślne' button is located at the bottom of the settings panel.

Należy nie dołączać dodatkowych informacji BES. Aplikacja proCertum SmartSign po zainstalowaniu automatycznie dodaje znacznik czasu. Aby to zmienić należy zmienić to poprzez wejście w Ustawienia -> podpis -> dodatkowe opcje podpisu



### 3.4. Wykonanie podpisu: proCertum SmartSign

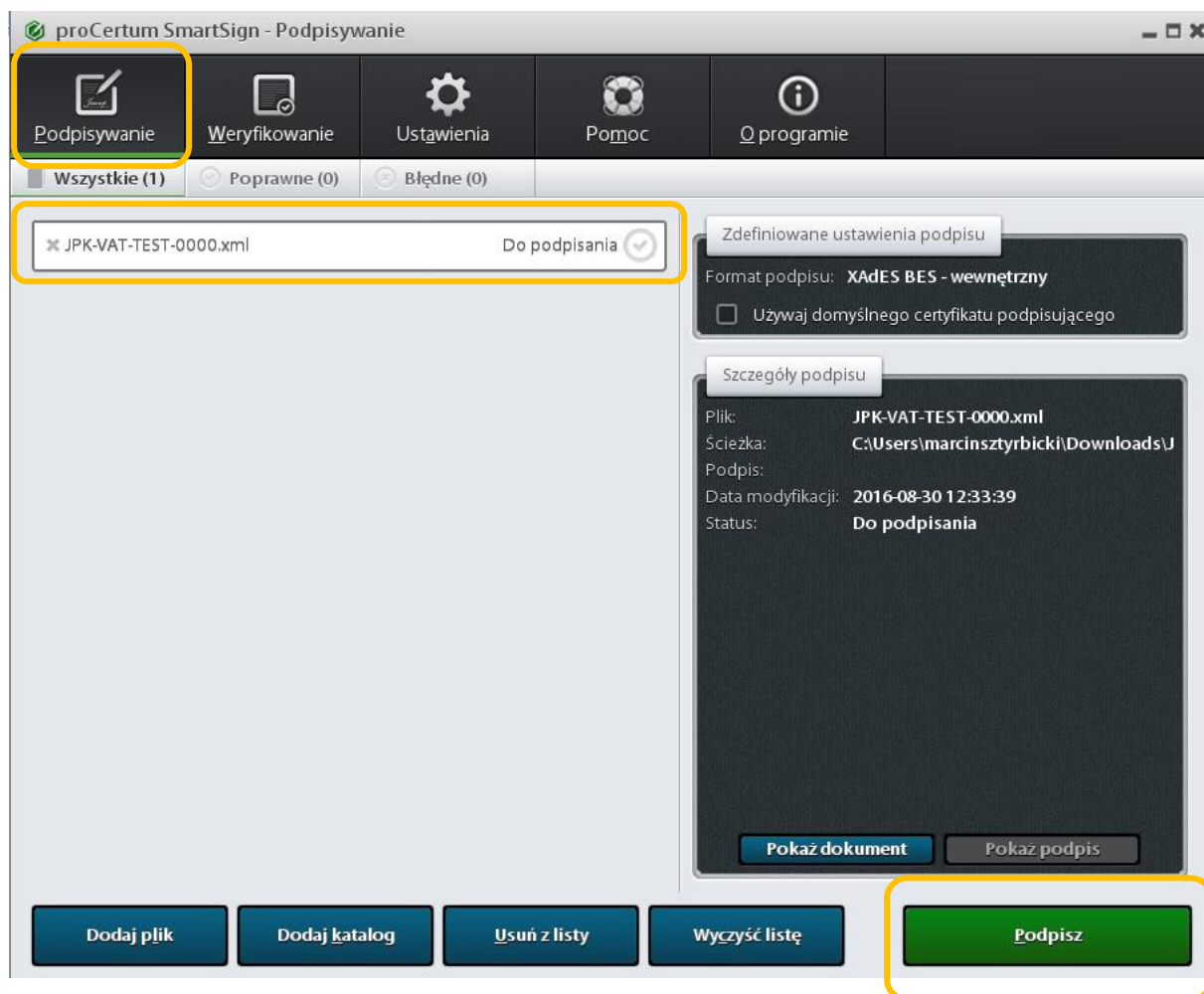
Zakładka **Podpisywanie** umożliwia złożenie podpisu elektronicznego na pliku.

Operację podpisu elektronicznego można wykonać na dwa sposoby:

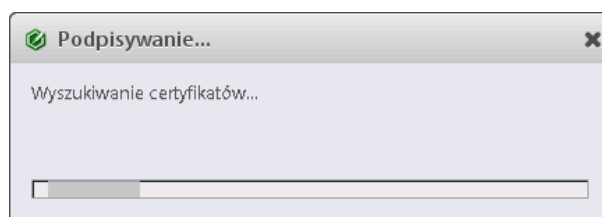
- na pojedynczym pliku – poprzez wskazanie pliku za pomocą przycisku **Dodaj plik**,
- na grupie plików – poprzez wielokrotny wybór plików za pomocą przycisku **Dodaj plik** lub poprzez dodanie katalogu za pomocą przycisku **Dodaj katalog**

Dodajemy plik xml. Następnie klikamy podpisz i wybieramy swój certyfikat do podpisania.

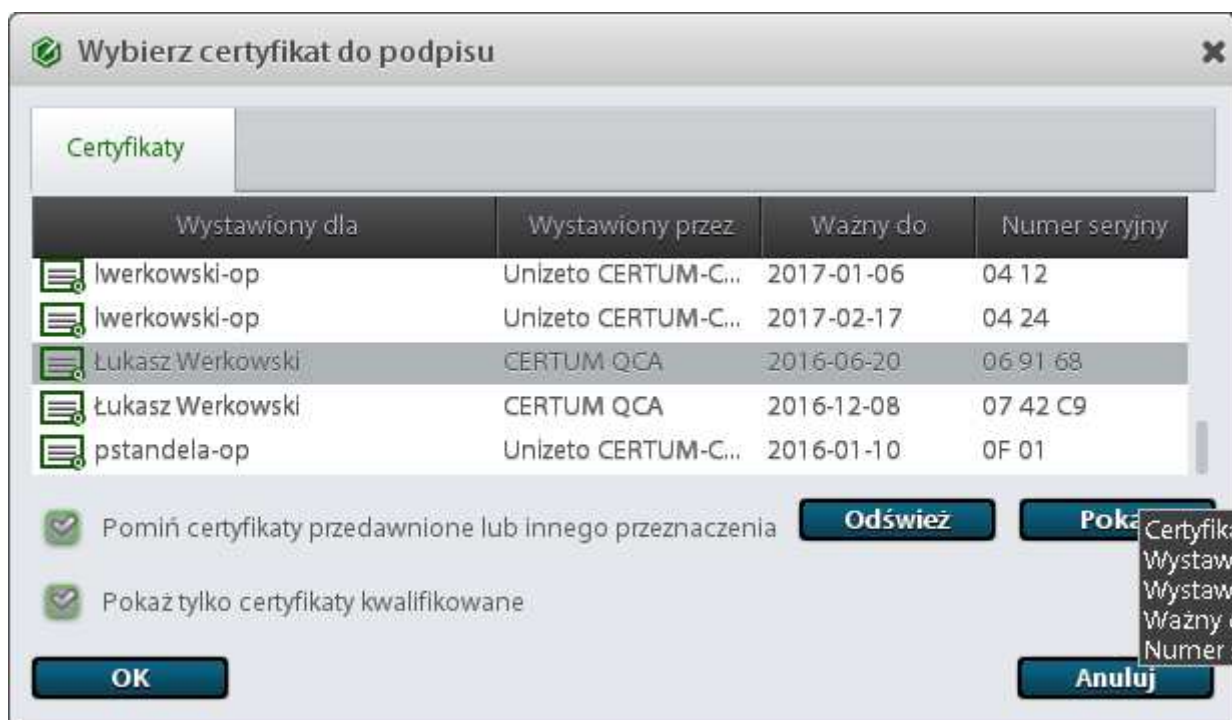




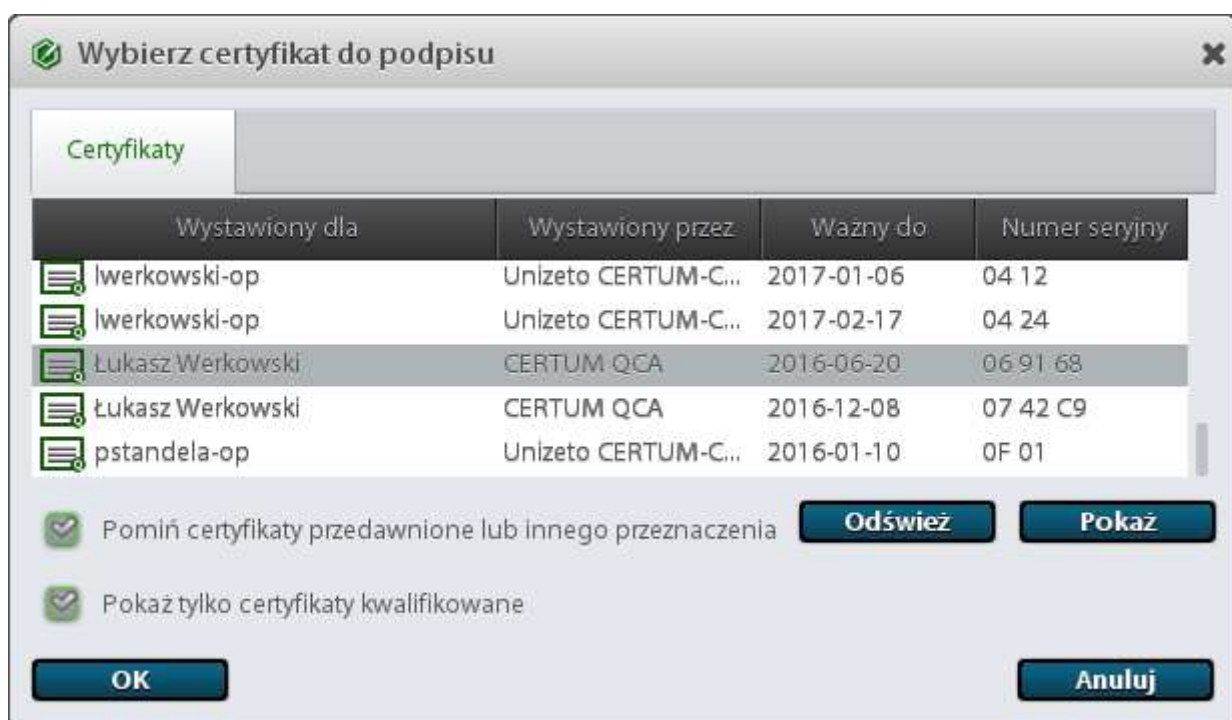
Aplikacja **proCertum SmartSign** wyszuka certyfikaty umożliwiające opatrzenie dokumentu podpisem elektronicznym.



Po zakończeniu wyszukiwania zostaną wyświetlone certyfikaty. W przypadku gdy została zaznaczona opcja **Użyj domyślnego certyfikatu podpisującego** krok wyboru certyfikatów zostanie pominięty.

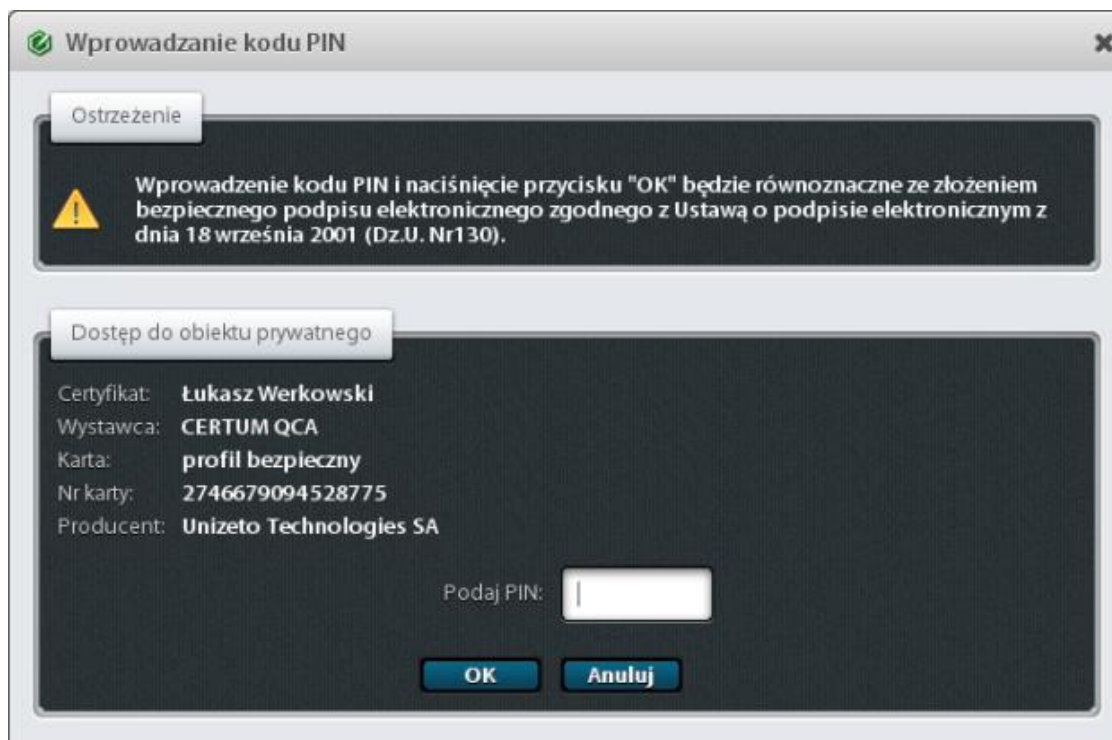


Należy wskazać certyfikat dla wykonania operacji podpisu i nacisnąć przycisk **OK**.

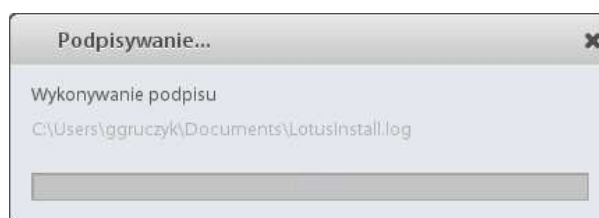


Jeżeli użytkownik dla operacji podpisu cyfrowego wybrał certyfikat kwalifikowany to wyświetlona zostanie prośba o wprowadzenie kodu uwierzytelniającego PIN zawierająca ostrzeżenie dotyczące złożenia podpisu elektronicznego zgodnego z Rozporządzeniem Parlamentu Europejskiego i Rady Unii Europejskiej

Nr 910/2014 z dnia 23 lipca 2014r. - eIDAS (w przypadku certyfikatu niekwalifikowanego nie będzie wyświetlone ostrzeżenie). Należy wprowadzić PIN i nacisnąć przycisk **OK**.



Jeżeli wprowadzony PIN jest prawidłowy to aplikacja **proCertum SmartSign** rozpocznie proces składania podpisu.



Po zakończeniu procesu składania podpisu elektronicznego zostanie wyświetlone podsumowanie.



Podpisany plik znajduje się w tym samym katalogu co plik xml, który został podpisany.



## 4. Aplikacja Ministerstwa Finansów do obsługi plików JPK

### 4.2. Instalacja aplikacji Ministerstwa Finansów do obsługi JPK

Aby zainstalować aplikację wystarczy uruchomić plik „Setup.exe”. Proces instalacji przebiega samoczynnie i trwa bardzo krótko. Po jego zakończeniu, aplikacja zostaje uruchomiona automatycznie. Do prawidłowego działania JPK potrzebujemy zainstalowanego .Net Framework w wersji 4.5.2.

Aby zainstalować .Net Framework w wersji 4.5.2. kliknij w:

[Pobierz](#)

Aby ściągnąć oraz zainstalować aplikację kliencką Ministerstwa Finansów do wysyłania plików JPK w wersji Windows 32-bitowej kliknij w:

[Pobierz](#)

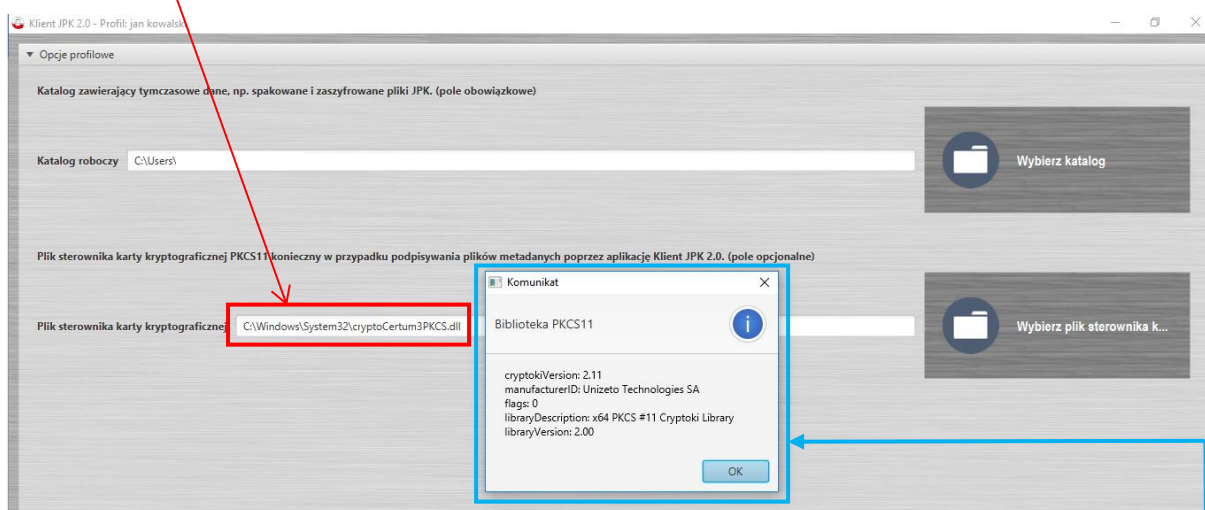
Aby ściągnąć oraz zainstalować aplikację kliencką Ministerstwa Finansów do wysyłania plików JPK w wersji Windows 64-bitowej kliknij w:

[Pobierz](#)

### 4.3. Wskazanie ścieżki do sterownika karty kryptograficznej Certum w oprogramowaniu do wysyłania plików JPK

W celu prawidłowego zaimportowania pliku JPK do aplikacji należy wpiery wskazać ścieżkę do sterownika karty kryptograficznej. Aby wskazać prawidłową ścieżkę do sterownika karty kryptograficznej podążaj za poniższą ścieżką:

**Sprawdź czy pulpit aplikacji jest widoczny-> Opcje-> Plik sterownika karty kryptograficznej/wybierz plik sterownika karty kryptograficznej->Ten komputer->Dysk Lokalny (C:)-> Windows->System32 -> **cryptoCertum3PKCS.dll** -> wybierz plik**



Po prawidłowym wskazaniu ścieżki do sterownika karty kryptograficznej w oprogramowaniu do wysyłania plików JPK zostanie wyświetlony powyższy komunikat.

#### 4.4. Ścieżka przygotowania oraz przesłania pliku JPK za pomocą aplikacji Ministerstwa Finansów

Aby prawidłowo przygotować oraz zaimportować plik JPK do aplikacji MF należy postępować zgodnie z instrukcją zamieszczoną na stronie Ministerstwa Finansów.

**Aby uzyskać dostęp do instrukcji użytkowania aplikacji Ministerstwa Finansów do obsługi JPK kliknij:**

[Pobierz](#)

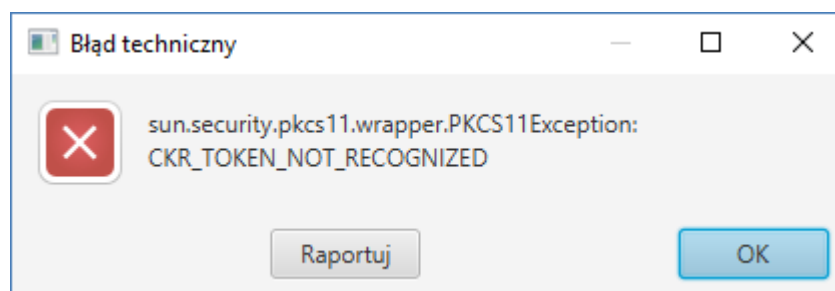
### 5. FAQ postępowania w przypadku wystąpienia błędu technicznego

#### 5.1. Błąd: sun.security.pkcs11.wrapper.PKCS11Exception:CKR\_TOKEN\_NOT\_RECOGNIZE

Błąd techniczny o nazwie:

`sun.security.pkcs11.wrapper.PKCS11Exception:CKR_TOKEN_NOT_RECONIZED`

Jest on spowodowany przez podłączenie do stacji roboczej dwóch czytników i w jednym z nich znajduje się karta (nieznana karta dla oprogramowania JPK) wydana przez innego dostawcę niż Certum (Asseco Data Systems). Wówczas aplikacja wyświetla komunikat:



**Rozwiązanie:** aby usunąć występowanie powyższego komunikatu o błędzie należy usunąć z czytnika „nieznaną” kartę - wydana przez innego dostawcę niż Certum (Asseco Data Systems)..